



FÉDÉRATION
HYGIÈNE &
ENTRETIEN
RESPONSABLE

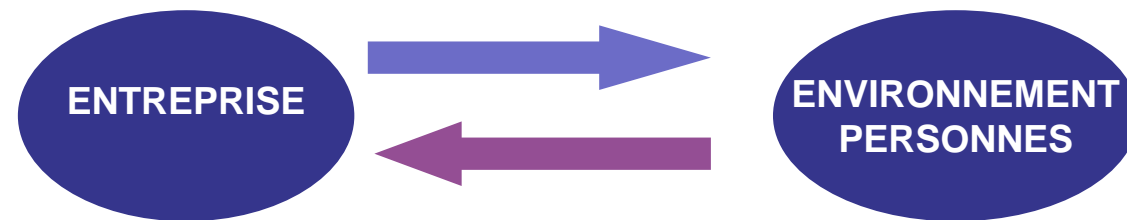
Analyse de double matérialité du Secteur Hygiène et Entretien

Le concept de double matérialité

L'analyse de double matérialité permet aux entreprises d'identifier les enjeux de durabilité les plus importants, selon deux perspectives complémentaires :

- **La matérialité d'impact** : il s'agit des impacts de l'entreprise et de sa chaîne de valeur sur l'environnement et les personnes, qu'ils soient positifs ou négatifs, actuels ou potentiels, à court, moyen et long-terme
- **La matérialité financière** : il s'agit des risques et opportunités liés aux enjeux de durabilité susceptibles d'impacter la performance financière de l'entreprise.

Matérialité d'impact
Impact des activités de l'entreprise et de sa chaîne de valeur sur l'environnement et les personnes
= Impacts positifs ou négatifs, réels ou potentiels, sur le court, moyen ou long terme



Matérialité financière
Impact de l'environnement et des personnes sur les activités et la situation financière de l'entreprise
= Risques et opportunités qui ont une incidence sur la situation financière de l'entreprise, sur le court, moyen ou long-terme

Méthodologie

Entre juin et décembre 2024, FHER a co-construit avec ses adhérents une analyse de double matérialité pour le secteur de l'hygiène et de l'entretien dans le double objectif de préparer les entreprises pour lesquelles cet exercice est rendu obligatoire par la Directive sur le reporting de durabilité (CSRD) et d'accompagner les autres dans leurs démarches RSE volontaires.

Le résultat de ces travaux collaboratifs est une matrice de double matérialité sectorielle identifiant et évaluant les enjeux de durabilité du secteur, accompagnée de la liste détaillée des Impacts, Risques et Opportunités (IRO) et de leur notation.

Cette proposition d'analyse de double matérialité sectorielle peut servir de point de départ aux entreprises du secteur pour mener leur propre analyse de double matérialité prenant en compte leurs activités, chaîne de valeur, zones géographiques, etc.

Chaîne de valeur sectorielle

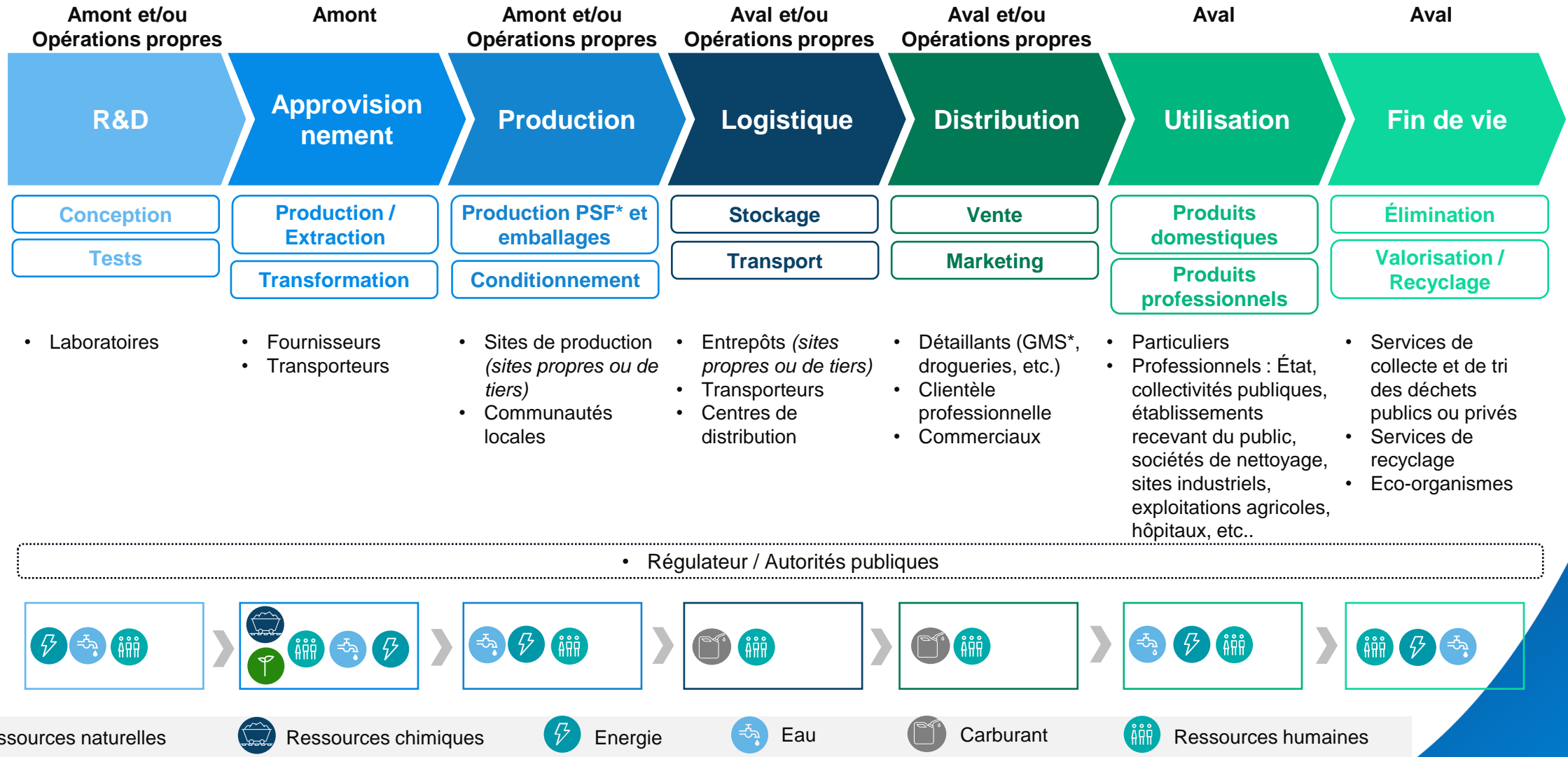
La définition de la chaîne de valeur est essentielle car elle permet de cartographier l'ensemble des activités, relations d'affaires et ressources liées au modèle économique de l'entreprise et l'aide à identifier les IROs tout au long de ces étapes.

En effet, l'analyse de double matérialité doit couvrir les impacts, risques et opportunités (IRO) dans la chaîne de valeur amont et aval, en mettant l'accent sur les zones géographiques, les activités, les opérations, les fournisseurs, les clients, etc où les IROs sont susceptibles de survenir.

La chaîne de valeur du secteur de l'hygiène et de l'entretien comprend :

- **En amont** : les acteurs fournissant des matières premières, produits, services qui servent à l'élaboration des produits du secteur (ex : les fournisseurs) ;
- **En aval** : les entités qui utilisent les produits (ex : les distributeurs, clients, consommateurs et utilisateurs finaux).

Chaîne de valeur secteur Hygiène et entretien



Analyse de double matérialité du secteur

L'analyse de double matérialité a été réalisée en plusieurs étapes, détaillées dans un guide pédagogique disponible sur demande (cf p. 11), en associant les adhérents et des parties prenantes externes.



Matrice de double matérialité du secteur

Matrice de double matérialité - Secteur de l'entretien et de l'hygiène



Légende

- Climat
- Pollution (air, sol, eau)
- Ressources hydriques et marines
- Economie circulaire
- Biodiversité et écosystèmes
- Utilisateurs finaux
- Personnel de l'entreprise
- Communautés affectées
- Travailleurs de la chaîne de valeur
- Conduite des affaires
- Enjeux avec un niveau de divergence élevé
- Enjeux non matériels
- Enjeux potentiellement matériels
- Enjeux matériels

Les principaux enjeux de durabilité du secteur

Enjeux	Points positifs	Points d'attention
Santé et sécurité des utilisateurs	Impact positif des produits sur le bien-être, la santé et la salubrité publiques (grand public et secteur professionnel, notamment établissements hospitaliers).	Erreurs d'utilisation et accidents domestiques Exposition prolongée aux produits chimiques et accidents liés aux mésusages
Pollution de l'eau		<ul style="list-style-type: none">• Impact des rejets, notamment accidentels (en production, transport, utilisation et fin de vie)• Risque financier en cas de pollution des eaux locales
Adaptation et atténuation au changement climatique	Rôle des produits d'hygiène et d'entretien dans les efforts de réhabilitation des zones touchées (nettoyage des lieux contaminés, purification de l'eau, désinfectants face à l'augmentation des virus et pandémies etc.) et des répulsifs/insecticides dans la lutte anti-vectorielle	<ul style="list-style-type: none">• Impacts des émissions de GES sur le changement climatique• Perturbations des opérations du secteur, ainsi que de sa chaîne d'approvisionnement, en raison d'évènements climatiques• Investissements supplémentaires nécessaires pour renforcer la résilience des entreprises• Augmentation du prix de l'énergie• Coûts de mise en conformité lié au renforcement des réglementations
Gestion des déchets	Opportunité de mise en place d'un processus de collecte des emballages : réduction des coûts d'achats à moyen / long terme et boucle fermée	Impact de la fin de vie des produits et des emballages en cas de non-respect des règles de tri / recyclage Mise en conformité avec les nouvelles réglementations : investissements pour l'éco-conception des emballages

Les principaux enjeux de durabilité du secteur

Enjeux	Points positifs	Points d'attention
Santé – sécurité des travailleurs		<ul style="list-style-type: none"> • Exposition prolongée à des produits chimiques ainsi qu'à des températures et pressions élevées ou aux risques d'accidents liés à la manipulation, tels que des déversements ou des projections • Accidents de travail qui peuvent affecter la continuité des opérations et la productivité et nuire à la réputation de l'entreprise.
Economie circulaire	<ul style="list-style-type: none"> • Impact positif du développement d'emballages éco-conçus et de produits concentrés réduisant l'impact du secteur sur les ressources fossiles. • Impact positif lié au développement des pratiques d'approvisionnement responsable et d'utilisation de matières biosourcées, réduisant la pression sur les ressources fossiles. • Impact positif lié à la réalisation d'ACV normalisées des produits qui permettent d'améliorer les impacts environnementaux des produits de la filière • Opportunité de réduction des coûts via la réduction et le réemploi des emballages plastiques (moins d'achats de résine et d'emballages). • Opportunité d'une demande client pour des produits plus naturels et durables en termes d'ingrédients et de packaging. • Opportunité sur le marché grand public de la mise en place d'un gisement de plastique recyclé dédié qui permettra au secteur d'être moins dépendant d'une forte demande 	<ul style="list-style-type: none"> • Risque de pénuries de matières premières ou ressources entrantes (huiles végétales, résine et plastique recyclés) provoquant une augmentation des prix. • Risque réglementaire et réputationnel avec l'interdiction progressive des plastiques à usage unique • Utilisation de matières premières non renouvelables.

Les principaux enjeux de durabilité du secteur




Enjeux	Points positifs	Points d'attention
Substances préoccupantes	<p>Opportunité d'anticiper les évolutions réglementaires via des innovations en chimie verte et la réduction des substances préoccupantes.</p>	<ul style="list-style-type: none"> • Impact sur les écosystèmes et l'environnement en raison des rejets d'eau, notamment en cas d'accident industriel dans les sites de production ou pendant le transport • Risque d'augmentation des coûts et nécessité de nouveaux investissements pour faire face aux évolutions réglementaires concernant les substances préoccupantes • Risque de baisse du chiffre d'affaires et nécessité d'investissements pour adapter les formulations
Consommation d'eau	<ul style="list-style-type: none"> • Impact positif via la diminution des prélèvements d'eau grâce à une optimisation des processus de nettoyage et des circuits d'eau. • Développement de produits plus concentrés (demande consommateurs et réduction de la consommation d'eau). • Assouplissement des réglementations de réutilisation des eaux usées: potentielle réduction des coûts en circuits fermés 	<ul style="list-style-type: none"> • Phase d'utilisation des produits qui peut conduire à la consommation de volumes d'eau importants par les usagers, notamment en cas de mésusage. • Prélèvements et consommation d'eau impactant le milieu dans des zones de stress hydrique. • Pénurie d'eau impactant la production dans les zones de stress hydrique ou rencontrant des problèmes de qualité • Volatilité du prix de l'eau dans des zones sensibles (stress hydrique, problèmes de qualité de l'eau). • Réglementations accrues liées aux autorisations de rejets d'eau pouvant aller jusqu'à une incapacité de produire (coûts, restrictions) • Risque réputationnel lié à la consommation d'eau, notamment dans des régions en stress hydrique



Les principaux enjeux de durabilité du secteur

Enjeux	Points positifs	Points d'attention
Marketing responsable		<ul style="list-style-type: none">• Potentiel manque d'informations compréhensibles sur la composition et l'utilisation des produits.• Risque lié à l'utilisation d'allégations environnementales non justifiées, exposant l'entreprise à des sanctions légales, une perte de confiance des consommateurs et une atteinte à sa réputation• Risque lié à la censure ou la modification des avis et des critiques des consommateurs
<ul style="list-style-type: none">• Accès aux produits<ul style="list-style-type: none">•	<ul style="list-style-type: none">• Impact positif de produits abordables permettant de faciliter le maintien des environnements domestiques et professionnels sains et hygiéniques.• Opportunité liée à l'intégration de formulations adaptées, (produits hypoallergéniques ou emballages écologiques), et accessibles à une clientèle large (prix abordables et options de livraison étendues) qui permettrait à l'entreprise d'attirer de nouveaux segments de marché.• Opportunité liée au développement de produits et formules qui répondent aux besoins croissants des utilisateurs en termes de durabilité, d'efficacité et de sécurité. Renforcement de la compétitivité et fidélisation de la clientèle.	

Pour en savoir plus



 <p>1 Introduction p 5</p> <p>1.1 Objectifs du guide p 6</p> <p>1.2 Contexte p 7</p>	 <p>2 Construction de l'analyse de double matérialité sectorielle p 11</p> <p>2.1 Travail d'analyse documentaire p 12</p> <p>2.2 Définition de la chaîne de valeur</p>	 <p>3 Chaîne de valeur du secteur p 31</p> <p>3.1 Chaîne de valeur amont et aval p 32</p> <p>3.2 Activités p 34</p>
--	---	---

 <p>4 Identification des enjeux matériels et définition des IROs p 39</p> <p>4.1 Environnement p 42</p> <p>4.2 Social p 46</p> <p>4.3 Conduite des affaires p 50</p>	 <p>5 Prochaines étapes p 53</p> <p>5.1 Construire son analyse de double matérialité personnalisée p 54</p> <p>5.2 Pour aller plus loin p 56</p>	 <p>6 Annexes p 59</p> <p>6.1 Glossaire p 60</p> <p>6.2 Ressources utiles dans le cadre de l'analyse de double matérialité p 61</p> <p>6.3 Echelles de notation utilisées p 64</p> <p>6.4 Liste des sources utilisées pour l'analyse p 69</p>
--	--	---

**Demandez le guide
pédagogique double
matérialité sectorielle
à fher@fher.org**

Ce guide et la matrice de matérialité du secteur de l'hygiène et de l'entretien sont le fruit des travaux menés entre juin 2024 et décembre 2024, en lien avec les adhérents de FHER souhaitant y participer. Ils ont eu pour objectif, dans le respect des règles du droit de la concurrence, de proposer une méthodologie et un cadre de référence aux acteurs du secteur via l'élaboration d'un exemple de matrice sectorielle de double matérialité.

Tout utilisateur de ce guide est invité à adapter cette analyse en fonction de ses propres enjeux en déterminant notamment sa propre évaluation des IROs¹, laquelle pourra bien évidemment diverger de l'évaluation générale du secteur d'activité hygiène et entretien, qui ne présente aucun caractère obligatoire.

FHER a conduit ces travaux dans le respect des règles de concurrence applicables :

- Tous les adhérents intéressés ont pu participer aux travaux ayant permis l'élaboration de la matrice sectorielle ;
- La matrice sectorielle ne présente aucun caractère obligatoire, chaque entreprise étant libre de l'adapter comme elle le souhaite en fonction de ses propres enjeux ;
- Il n'y a eu aucun échange d'informations commercialement sensibles lors de l'élaboration de la double matérialité sectorielle,
- Cet exemple de matrice sectorielle est accessible à tous les acteurs du secteur – adhérents comme non adhérents - ayant participé ou non à son élaboration.